

# TAPAHTUMAT

**Tampereen Taivaltajat ry:n  
tiedotuslehti**

**3 / 2011**



## TAPAHTUMAT

Tampereen Taivaltajat ry:n tiedotuslehti  
39. vsk. No 3/11, 1.6.2011

Päätoimittaja: Anna-Maija Rae  
Toimitus: Jari-Pekka Isotalo  
Tapani Jantunen  
Taitto: Anna-Maija Rae

Ilmoitushinnat vuonna 2011:

1/1 sivua 140 €

1/2 sivua 80 €

1/4 sivua 55 €

Rivi-ilmoitus 1-palstaisella sivulla:

45 mm 44 €

25 mm 22 €

Rivi-ilmoitus 2-palstaisella sivulla:

45 mm 22 €

22 mm 11 €

Toistuvien ilmoitusten hinnasta voidaan neuvotella.

No 4/2011 ilmestyy syyskuun alussa.  
Aineisto päätoimittajalle tai Kerholle viimeistään 1.8.2011.

ISSN 1238.0040

### TAMPEREEN TAIVALTAJAT ry.

Kuntoliikunta- ja retkeily-yhdistys  
Suomen Latu ry:n jäsenyhdistys

Toimisto-Kerhohuone  
Kortelahdenkatu 10-12  
33230 Tampere  
puh. 03 214 5231  
tampereen.taivaltajat ( at ) nic.fi  
Avoimna keskiviikkoisin klo 17.00-18.30.  
Muina aikoina viestin voi jättää vastaajaan.

Puheenjohtaja Raimo Raevaara  
puh. 040 837 6269

Jäsenmaksu vuonna 2011:

perhejäsenmaksu	30 €
yhden jäsenen maksu	22 €
nuorisojäsen, alle 19 –vuotias	11 €
toisen latuyhdistyksen jäsen	15 €

Kansikuvaa ja kannen taitto:  
Tapani Jantunen

## Puheenjohtajan kynästä

Kesä on käsillä, kun saatte käteenne tämän lehden. Kevään ja kesän toiminnat ovat alkaneet, melonnat, pyöräilyt, lentopallo, saunaillat Pirtillä ja paljon muuta. Tulkaa mukaan.

Yhdistyksemme kevätkokouksessa oli mukana vajaa 20 jäsentä, mikä kyllä on todella vähän verrattuna jäsenmäärään, joka oli vuoden vaihteessa noin 2200.

Kevätkokouksessa hyväksyttiin viime vuoden tilinpäätös ja toimintakertomus. Tarpeelliset päätökset saatiin tehtyä, mutta toivottavaa olisi, että syksyllä, tulevassa syyskokouksessa olisi paljon enemmän jäseniä paikalla tekemässä yhdistyksemme tulevaisuutta koskevia päätöksiä.

Haluan muistuttaa, että yhteinen Taivalpirttimme on tarkoitettu kaikkien jäsenten käyttöön.

Keskiviikkoilta on varsinainen toimintailta. Silloin pelataan lentopalloa; mukaan voi tulla, vaikka ei olisikaan liigatason pelaaja. Siellä voi meloa seuran inkkarilla (jos saadaan inkkari paikalle), pelata mölkyä tai salkopalloa, soudella veneellä tai olla vain luonnon rauhassa. Pelien jälkeen voi sauna (uimapukusauna), uida ja istua nuotion ääressä, paistaa makkaraa, juoda kunnan porokahvia ja tarinoida/parantaa maailmaa muiden Taivaltajien kanssa.

Muinakin päivinä Taivalpirtin alue on kaikkien jäsenten käytössä, ja saunankin voi lämmittää (huom.

saunamaksu), jos on lunastanut avaimen.

Huolehditaan jokainen omalta osaltamme alueen siisteydestä. Poltetaan poltettavat jätteet ja laitetaan kompostoitavat kompostiin. Muut jätteet kuljetetaan itse pois. Pirtillä ei ole järjestettyä jätehuoltoa!!

Jos et vielä ole käynyt paikalla ja et tiedä reittiä Taivalpirtille, kannattaa soittaa Kerhon päivystykseen keskiviikkoiltana tai yhdistyksen toimihenkilöille, joiden yhteystiedot löytyvät lehden takaosasta ja kysellä.

Hyvää kesää kaikille toivottaa  
pj. Raipe.

# TAPAHTUMAKALENTERI

## **Aamun askeleet**

Joka kuukauden ensimmäisenä arkitiistaina klo 8.00 Keskustorilta Vanhan kirkon edestä. Tavoitteena kävellä noin 20 kilometriä.

## **Lentopalloa**

Taivalpirtillä keskiviikkoisin, peli aloitetaan noin klo 18.00.

## **Melontaa**

Tiistaimelonnat Kaupinojanlahdella. Katso melontasivulta 15.

## **Pyöräilyä**

Tiistaisin Kerhon edestä. Katso pyöräilyisivulta 18.

## **Yhdessäoloa ja saunomista**

Jäsenilta keskiviikkoisin Taivalpirtillä, jatkuu syyskuulle. Yhdessä omatoimisesti saunanlämmitystä ja kahvinkeittoa. Uimapukusauna.

## **8.6. Kalastustapahtuma Taivalpirtillä**

Perinteinen mato-onkitapahtuma keskiviikkoiltana. Siinä palkitaan suurin saalis (lukumäärä ratkaisee) sekä suurin ja pienin kala (pituus ratkaisee). Sarjat ovat nuoret (alle 16 v.) ja yleinen. Tapahtuma alkaa klo 18.00 ja päättyy klo 19.30. Omat syötit! Retkeilyjaosto

## **18.-19.6. Melontakurssi**

Katso melontasivulta 16.

## **1.-3.7. Suomen Ladun leiripäivät Vantaalla**

Katso sivulta 27.

## **3.7. Ivalojoen melontaretken osanottajien kokoontuminen**

Kerholla klo 18. Katso ilmoitus sivulta 16.

## **9.7. Pirkan Hölkän reittitalkoot**

Katso ilmoitus sivulta 11.

### **11.-17.7. Melontaretki Ivalojoelle**

Katso melontasivulta 16.

### **22.-24.7. Melontaretki Päijänteen kansallispuistoon**

Katso melontasivulta 17.

### **23.7. Pirkan Hölkän reittitalkoot**

Katso ilmoitus sivulta 11.

### **30.7.-6.8. Pyöräretki Hämeeseen**

Katso pyöräilyisivulta 18.

### **4.8. Kaupunginosakävely Koivistonkylästä**

Katso kävelysivulta 20.

### **4.8. Ruskavaelluksen suunnittelukokous**

Kerholla klo 18.30. Katso ilmoitus sivulta 14.

### **5.-7.8. Retki Kymijoelle**

Katso melontasivulta 17.

### **11.8. Kaupunginosakävely Kalevasta**

Katso kävelysivulta 20.

### **18.8. Kaupunginosakävely Härmälästä**

Katso kävelysivulta 20.

### **25.8. Kaupunginosakävely Linnainmaalta**

Katso kävelysivulta 20.

### **26.8.-4.9. Ruskavaellus**

Katso ilmoitus sivulta 13.

### **10.9. Sienipäivä Taivalpirtillä**

Katso ilmoitus sivulta

### **18.9. Talkoisiin 25. Rieväkylän Patikkaan**

Katso ilmoitus sivulta 21.

### **2.10. Pirkan Hölkkä**

### **16.-18.3.2012 Talkoisiin Avantouinnin SM-kisoihin Nokialle**

Katso ilmoitus sivulta 21.

#### **LENTOPALLOILIJAT KOKOONTUVAT TAIVALPIRTILLÄ**

Keskiviikkoisin pelataan lentopalloa Taivalpirtillä ulkokentällä. Mukaan vaan kaikki pelaamisesta innostuneet. Ja perinnehän on, että kesäkeskiviikkoiltaisain ei Pirtillä sada. Mahdollista poikkeamaa pääsäännöstä ei huomioida. Mahdollinen (pieni) sade vain lisää pelin jälkeisen saunan nautinnollisuutta. Ja päinvastoin. Eli satamattomuus myös lisää saunan nautinnollisuutta. Kuten UKK sanoisi: Kaikki syyt olla saunomatta ovat tekosyyt. Niin, ja se järvi! Sitä riittää keskeltä ihan rantaan asti.

Pelijaosto Seppo Raevaara

## TAIVALPIRTILLÄ TAPAHTUU - PIRTTI 50 VUOTTA



Pirttiä  
viimeistellään  
loppukesästä  
1961

kuva:  
Taivaltajien arkisto

### JÄSENPÄIVÄ PIRTILLÄ LAUANTAINA 20.8.2011 alkaen kello 13 ja päättyen noin kello 19

TAIVALPIRTTI vihittiin käyttöön 50 vuotta sitten syksyllä 24.9.1961. Niitä tuon rakentamisajan tapahtumia muistellen vietämme yhteistä loppukesän päivää Riuttajärven vehreässä rantaluonnossa.

Yhdistys tarjoaa kuljetukset ja kenttälounaan sekä kahvit Pirtillä. Tilaisuus alkaa yhteisellä lipunnostolla, joten toivttavasti olet paikalla jo kello 13. Taivapirtin syntyhistorian lisäksi ohjelmassa on musiikkia, lausuntaa ja yhteislaulua. Ohjelma tarkentuu alkukesän aikana. Illansuussa on mahdollisuus myös uimapukusaunaan.

Tilaisuuteen järjestetään linja-autokuljetus. Lähtö on Keskustorilta Vanhan Kirkon vaiheilta kello 12.

Ruoka- ja kuljetustarpeen selvittämiseksi on EHDOTTOMAN SITOVAT ILMOITTAUTUMISET tehtävä 10.8. mennessä:

- Kerhon keskiviikkopäivystykseen puh. 03 214 5231 tai
- sähköpostilla [tampereen.taivaltajat\(at\)nic.fi](mailto:tampereen.taivaltajat(at)nic.fi).

Tietoja täydennetään myöhemmin Taivaltajien kotisivuille.

Tervetuloa jäsenet!

# OHJEET TAIVALPIRTILLÄ KESÄAIKAAN KÄVIJÖILLE

Pirtti alueinen on kesäaikaan vain seuran omien jäsenten käytössä. Jäsen voi tuoda mukanaan perheensä tai muutaman vieraan siellä käymään, mutta sitä suurempien ryhmien käyttöön tai juhla- yms. tilaisuuksien järjestämiseen Pirtillä on aina hankittava ennakoon yhdistyksen johtokunnan lupa.

Ei ole korrektia "valloittaa" paikkaa isolla ryhmällä omaan käyttöön, jolloin yksittäisten jäsenten olo Pirtillä voi tuntua epämuksulta.

Sääntöjen ja ohjeiden noudattaminen kaikkia koskevana takaa meille yhdessä viihtyisän olon Pirtillä.

Kesäaikana toivotaan yöpymistä joko vintissä tai omassa teltassa merkityllä telttapaikalla. Keittäminen ja ruoan laitto tulee tehdä joko keittokatoksella tai sen vieressä olevalla nuotiopaikalla. Keittiön hellaa ei käytetä kesällä.

Avotulen teko on sallittu metsäpalo-varoituksen asettamia rajoituksia noudattaen ja vain kivetyllä nuotiopaikalla. Tulen käsittelyssä noudatetaan erityistä varovaisuutta. Pidä vesiämpäriä täytettynä nuotiopaikalla kuivalla säällä.

Kovalla tuulella tulenteke on sallittua vain keittokatoksen hellaan. Nuotion on oltava aina valvonnassa ja tuli tai hiillos on aina sammutettava paikalta

poistuttaessa. Puita tulee käyttää kohtuudella, puut eivät ole ilmaisia Pirtilläkään.

Tulisijoista poistetaan tuhka ennen tulen sytyttämistä. Poistettu tuhka viedään tuhka-astiaan, joka sijaitsee jäteaitauksessa puuceetä vastapäätä. Kuumaa tuhkaa ei saa poistaa ja viedä tuhka-astiaan.

Ennen Pirtiltä poistumista sammutetaan kynttilät, öljylamput ja nuotiotulet. Tulipesistä tarkistetaan, että pesäluukut ovat kiinni ja vetopellit jäävät auki.

Ruoantähteet viedään kompostiin, palamattomat jätteet kukin vie mensesään pois ja palavat jätteet hävitetään polttamalla. Komposti sijaitsee varastorakennuksen päädyn läheisyydessä.

Hyvä tapa on viedä tuottamansa jätteet oman kodin jäteastioihin, jolloin toiset eivät joudu hävittämään sinun roskiasi.

Pidetään Pirtti ja sen ympäristö siistinä. Käsitellään kalustoa huolella ja säilytetään esineet niille varatuilla paikoilla.

Alueella kasvavia puita, pensaita ja kasveja sekä muuta luontoa käsitellään suojelevasti eikä oteta tarveaineita ilman kiinteistöstä vastaavien lupaa.

Pirtillä autot pysäköidään tien laitaan aidan ulkopuolelle. Savontien puomin eteen ei saa jättää autoja (pelastustie). Tänä kesänä on huomioitava myös työmaa-ajot. Puomia ei saa jättää auki.

Koivuviidan parkkipaikalla autot tulee pysäköidä ohjekilven mukaisesti vinopysäköintinä.

Alkoholin ja muiden päihdeaineiden käyttö sekä päihtyneenä oloinen Pirtin alueella on ehdottomasti kielletty.

Pidetään koti- ja muutkin eläimet pois sisätiloista. Piha-alueella koirien on oltava kytkettyinä.

Saunan lämmityksessä ja saunomisessa noudatetaan "saunaohjesääntöä" ja siten varmistetaan saunomisnautinnon jatkuminen tulevaisuudessakin.

Saunamaksu 3 euroa/henkilö maksetaan seinällä olevaan saunalippaaseen ja samalla tehdään merkintä saunomisesta kassavihkoon. Saunojan on kirjoitettava koko nimensä luottavasti vihkoon.

Vähintäänkin päivämäärät ja nimet tulee kirjoittaa myös vieraskirjaan ennen poistumista.

Mahdollisista vahingonteoista, rikkoutuneista esineistä tai muista puutteista voi tehdä huomautuksen vieraskirjaan tai soittaa Pirtin isännälle Ossi Kuoppalalle puh. 050 588 3084 tai apuisännälle Pertti Hämäläiselle puh. 050 464 7549.

Ovet lukitaan huolellisesti ja ikkunat suljetaan. Jokainen Pirtillä käyvä huolehtii omalta osaltaan siitä, että Pirtti ja sen alue jää käytön jälkeen siistiksi. Siisti ja kodikas Pirtti alueineen on yhteinen ilomme!

#### HUOMIO!

Metsäpalovaroituksen aikana avotulenteko on kielletty myös tulentekopaikalla. Tarkista tilanne metsäpalovaroituksen suhteen esim. netistä:  
[www.ilmatieteenlaitos.fi](http://www.ilmatieteenlaitos.fi).

Pirtin kevätsiivouksessa vintistä löytyi paljon yksityishenkilöiden tavaroita, joiden paikka ei ole siellä. Syyssiivouksen yhteydessä tarpeeton tavara poistetaan, joten ole hyvä ja katso omasi pois kesän aikana.

Toivoo Emäntäryhmä

## Aaro Louhela, ulkoilureittien ja -tapahtumien suunnittelija ja toteuttaja on poissa joukostamme

Taivaltaja Aaro Louhela kuoli nopeasti edenneeseen sairauteen 16. päivänä toukokuuta.

Aaro liittyi Taivaltajiin Pirkan Hölkän innoittamana vuonna 1970. Hänen luonteeseensa kuului innostuttuaan johonkin asiaan olla siinä mukana koko sydämellään. Hänestä tuli Hölkän innokas osallistuja ja sen monivuotinen työhenkilö. Vielä viime syksynä hän oli valvomassa hölkkääjien turvallista Savontien ylitystä Taivalpirtintien risteyksessä. Talkooväen joukossa hän taivalsi 17. Hölkkänsä.

Aaron työpaikka oli Tampereen seutukaavaliitossa, missä hän toimi mm. ulkoilualueiden ja ulkoilureittien suunnittelijana. Kun Suomen Latuun perustettiin ulkoilureittivaliokunta vuonna 1972, Aaro valittiin valiokunnan jäseneksi, jona hän toimi kymmenen vuoden ajan. Aaro oli mukana suunnittelemassa Suomen ensimmäistä ulkoilukonferenssia, joka pidettiin vuonna 1975 Finlandiallossa Helsingissä. Aaron aloitteesta perustettiin Pirkanmaan Taival -toimikunta, jossa hän oli puheenjohtajana.

Kun Taivaltajat järjesti Suomen Ladun valtakunnalliset leiripäivät Maisansalossa vuonna 1978, Aaron tehtävänä oli opastaa leiripäiville tulijoita. Heidät toivotettiin tervetulleiksi kättelemällä jokaista. Käytettäviä oli 1880.

Aaro oli mukana suunnittelemassa ja toteuttamassa Sata-Hämeen hiih-



tovaelluksia Ähtäristä Ikaalisiin. Hän toimi paljolti ranskalaisryhmien opapaana ja kehitti vaelluksia myös tavallista reittiuraa laajemmalle. Hiihrettiin mm. Vimpelistä Valkeakoskelle.

Aaro valmisti Sata-Hämeen vaellustapahtumalle oman reliefin, hiihtävän karhun, josta hän kehitti myös vaellustapahtumien mitalin. Reliefin laatiminen vaati osaamista. Aaro meni kuvanveistokursseille ja tutki karhu -piirroksia kirjastossa. Tuloksena oli onnistuneet kipsi- ja pronssivalureliefit, läpimitaltaan lähes puoli metriä. Aaro oli luova taiteilija. Hänen piirroksiaan on ollut myös tässä lehdessämme mm. kuvaamassa jouluvaellustamme Pyhän Olavin kirkkoon Sastamalassa.

Aaro oli pitkän matkan kävelyjen taitaja. Hän oli lähes säännöllisesti mukana Aamun Askelissa, Taivaltajien 20 kilometrin pituisilla puolen



päivän kävelyillä, viimeisen kerran viime huhtikuun 5. päivänä. Hän oli myös aktiivinen osallistuja Vaasan Marssi -tapahtumissa.

Aaro oli useana vuonna mukana Taivaltajien "Vaelluksilla Jouluun" -tapahtumissa, joihin on menty linja-autolla eri puolille Pirkanmaata. Aaro oli matkoilla "lukkarina", kauneimpien joululaulujen esilaulajana

Tähän hänellä oli entisenä polyteknikkojen kuoron ja mieskuoro Lau-lajien jäsenenä erinomaiset kyvyt.

Aaron me muistamme iloisena, seurallisena ja huumorintajuisena taivaltajaveljenä, joka aktiivisena osallistujana antoi paljon seurалlemme ja meille jokaiselle.

Altti Luoma

## Taivalpirtin hiihtopäivystyksestä yms.

Lähinnä omasta mielenkiinnostani keräsin parin viime talven hiihtäjämääriä verratakseni eri vuosia keskenään. Ajatus on jatkaa keräämistä tulevina vuosina, jos vaikka jotakin kivaa löytyisi. Ei tiedä mitä löytää, ennen kuin etsii. Yleensä ei mitään.

Oheisesta kuvasta näkee heti yhden asian, sananlaskun sanoin "eivät ole vuodet veljiä keskenään". Lunta lie-nee ollut samanmoisesti kumpanakin vuonna, pakkaset olivat ilmeisesti erilaisia. Joka tapauksessa hiihtäjämäärät vaihtelevat aika lailla eri tavoin. Jos rinnalla olisi pakkas-käppyrä, saattaisi jokunen ero saada selityksen.

En tiedä pelottiko Pirtin laduilta vä-keä tietoa siitä, että maakaasuput-kityömaa aiheutti muutoksia laduis-sa. Matka vähän piteni, hiukan mat-kaa oli parasta kantaa suksia, mutta haitta hiihtäjille oli kaikkiaan aika vähäinen. Ladun tekijöille työtä (harrastettavaa) oli aika lailla enem-

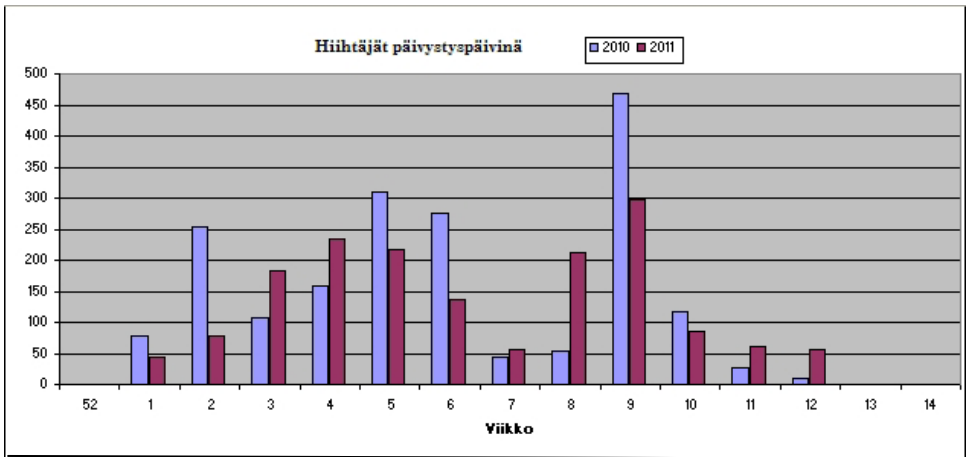
män. Ensi talvena palataan perin-teisiin reitteihin.

Hiihtomäärissä kiinnittää vielä se huomiota, että talvella 2010 muuna kuin päivystysaikana kirjattiin 10-38 käyntiä joka viikko (viikoilla 2-12), tänä talvena (2011) suurin määrä oli 7, viikolla 1.

Keskimäärin hiihtäjä jättää Pirtille noin 2,5 euroa. Siitä pitää vähentää kaiken hankintakulut. Eli pieniä pu-rosia sieltäkin kertyy latukelkan ja Pirtin ylläpitoon. Kukaan ei tainnut hintojamme korkeiksi haukkua, lä-hinnä päinvastoin, halvoiksi.

Ja sitten tulee muistuttaa, että sekä latujen teko ja ylläpito että päivystys ovat täysin talkootyötä. Kiitän kaik-kia talkoisiin osallistuneita johto-kunnan puolesta. Siellä on moni ollut useamman kerran. Heidän varassaan homma toimii.

Sen verran minäkin olin sekä latua tekemässä että päivystyksessä, että mieleeni tulee Leinolan koulun reh-



torin huoneen oven vieressä oleva kyltti "Koulu on ihan kiva paikka, jos pitää sen tyyppisistä paikoista". Ihan samaa voi soveltaa kaikkeen seurammekin tarjoamaan talkootyöhön. Tänäkin talvena talkoissa oli mukana jokunen uusi henkilö.

Suosittelen kokeilemaan heti ensi talvena, ja vaikka muissa talkoissa jo kesällä ja syksyllä. Minäkin aion ensi talvena ehtiä/viitsiä/jaksaa latu-talkoisiin, ellei työsaanti tms. häiritse.

Seppo Raevara

## Pirkan Hölkän ratamestarin tehtäviä tarjotaan taivaltajalle

Nykyinen ratamestari (ei taivaltaja) siirtyy uusien haasteiden pariin ja luopuu tehtävästä.

Taivaltajien osuus hölkän reitistä on noin 20 km ja sen kunnossapidossa ei ole suurempia ongelmia. Reitin viitoitus hoituu hyvin Ratamestarikansion ohjeiden mukaan. Vuoden aikana ratamestari on kaksi päivää (lokakuun ensimmäinen viikonvaihe) kiinni tehtävässään ja muulloin reitin tarkistamisen sekä kunnossapidon voi hoitaa liikunnan merkeissä.

Yhteydenotot Pirkan Hölkän järjestelytoimikunnan varapuheenjohtajaan Raimo Raevaraan puh. 040 837 6269.

# KUTSUMME SINUT TALKOISIIN !

Pirkan Hölkkä 2011

Reitin kunnostustalkoot lauantaina 9.7. ja 23.7.

Hölkääjien turvallisuuden vuoksi vahvistamme reitillä puolimatassa olevia kolmea siltaa.

Puutavara, jonka saimme ilmaiseksi Särkijärven siltatyömaalta, on pinottuna Savontien puomin lähellä. Siitä se on kuljetettava autoilla Haapalammin lähelle ja edelleen kärryillä tai kantaen polkuja pitkin silloille. ”Kakkosneloet” naulataan vanhojen päälle.

Kokoonnumme Marjamäen Nesteellä klo 9.00.

Koska Taivalpirtti on Haapalammin tielle mentäessä useita kilometrejä sivussa, osa talkoolaisista ajaa Haapalammille suoraan, osa noutaa työvälaineet (kirveet, sahat, vasarat, kanget, kottikärryt) Pirtiltä.

Talkoiden ohessa kahvistelemme maastossa. Talo tarjoaa makkarat, kahvit ja pullat. Leivät yms. eväät omasta repusta. Talkoiden jälkeen halukkaat voivat saunoa Pirtillä.

Vakituinen topparoikka toivoo lisää väkeä hauskaan puuhasteluun. Jos Sinulla on Saarijärven Paavon sisua ja Jukolan Jussin jääräpäisyyttä, etkä anna periksi kivellet tai kannolle, niin ilmoittaudu huoltojärjestelyjen vuoksi.

**Matti Rekola puh. 040-865 1624** mieluummin tekstiviestillä tai rekolat( at )wlanmail.com

**Raimo Raevara puh. 040-837 6269** tai raimo.raevaara( at )gmail.com



Teksti ja kuva: Onerva Rekola

## Menisitkö metsään luontoystävällisesti

### **Mikset lähtisi seikkailulle ystäväsi tai perheesi kanssa auton sijasta bussimatkalle?**

Birgitan poluille pääsee esimerkiksi paunulaisella Sääksjärvelle ja Lempeälään. Sääksjärveltä on rautatien yli lyhyt matka Ammejärven laavulle, matka noin kilometri. Sen jaksaa huonommallakin kunnolla. Polku on tosi vaihteleva, on kivikkoa tai juurakkoa, mutta myös jaloille niin ihaana tasaista taivalta.

Pidempi bussilla tavoitettava vaihtoehto on kävely Hakkarista Sääksjärvelle. Aluksi on ulkoilureittiä hiekan yli kilometri. Matkan varrella ovat Saarikonmäen ja Ammejärven laavut sekä Siisjärven tulipaikka, viimeksi toukokuussa kyllä näkyi opaste ”laavu”. Siiskukkula (156,9 mpy) oli ennen hieno näköalapaikka, mutta metsä on nykyään kasvanut aika-

lailla umpeen. Tämä matka on 13 kilometriä, joten hyvät eväät ja vaikka päiväkahvin keitto katkaisevat matkan mukavasti. Vesi pitää olla mukana!

Näitä polkuja on jouduttu välillä vetämään kuntoilureittejä ja teitä pitkin, mutta sehän on selvää, kun ollaan niin lähellä kuntakeskusta. Nämä osuudet ovat tietenkin huomomin liikkumaan pääseville helpotus. On virkistävää päästä luonnon keskelle nauttimaan kevään tuoksuista ja lintujen konsertista.

Usea laavu on autolla tavoitettavissa, vain lyhyen kävelymatkan päässä. Mutta se tarkoittaa myös häiriöiden lisääntymistä. Toivotaan paikkojen säilyvän siisteinä ja kaikille nautittavina kohteina. Birgitan polun avajaisia vietettiin vuonna 1997, joten ajan hammas nakertaa jo paikkoja luoden kunnostustarpeita.

Erilaiset ryhmät, alakoululaiset ja pyörätuolia käyttävät voivat saada

avaimen muutama puumiin, jotta pääsevät autolla lähes laavun viereen. Lupa ja kartta kysytään Lempeälän kunnasta palvelupiste( at ) lempaala.fi tai puh. 03 3744 544. Karttaa voi kysyä myös: museoraitti ( at ) elisanet.fi ja matkailu( at ) lempaala.fi. Tampereella karttaa saa Frenckelin palvelupisteestä tai GoTampereen matkailuneuvonnasta rautatieasemalta.

Karttaa voi myös tulostaa netistä pieninä paloina sivuilla [www.lempaala.fi/matkailu/birgitan\\_polku/](http://www.lempaala.fi/matkailu/birgitan_polku/)

Internetissä on runsaasti kertomuksia ja kuvia Birgitan polusta, jos vaan jaksaa kahlata aineistoa monilla reittiin liittyvillä hakusanoilla. Rattoisaa retkeilyä myös virtuaali-maailmassa!

Ompu

## SIENIPÄIVÄ TAIVALPIRTILLÄ

Lauantaina 10.9.2011 klo 10-15

Tutustumme Taivalpirtin maastossa sienien maailmaan jo viime kevään yrttiretkeltä tutun yrtti- ja sienineuvoja EILA SMOLANDERIN opastuksella.

Päivän ohjelma:

- tunnistamme ja keräämme sieniä; tatit, rouskut, haperot ja muut hyvät ruokasienet
- opimme tunnistamaan myös yleisimmät ajankohtaiset myrkkysienet
- kokoamme sieninäyttelyn, joka on viikonloppuna muidenkin nähtävänä
- päivän päätteeksi saamme ruokavinkkejä ja teemme vielä pieniä erinä koemaistiaisia

Kokoontuminen Taivalpirtillä klo 10

Varusteet:

- sienikoppa ja –veitsi
- säänmukainen vaatetus, saappaat tai maastoon sopivat kengät
- omat eväät

Pirtillä on myös mahdollisuus saunoa päivän päätteeksi.

Tarvikkeiden hankkimiseksi peritään 5 €

Ilmoittautumiset 2.9 mennessä: Marja-Liisa Lehto p. 040 779 6505 tai [marjaliisa.lehto \( at \) gmail.com](mailto:marjaliisa.lehto@gmail.com)

TERVETULOA alkusyksyn sienimaailmaan!

toivottaa ea-jaosto



## RUSKAVAELLUS KILPISJÄRVELLE 26.8.-4.9.2011

Kuva: Anna-Maija Rae

Taivaltajien retkeilyjaosto järjestää ruskavaelluksen tänä vuonna Kilpisjärvelle. Matkan ajankohta on 26.8.-4.9. Matkustaminen tehdään junalla makuupaikoilla ja tilausbussilla. Juna lähtee Tampereelta perjantaina 26.8. klo 22.11. Junalla menemme Rovaniemelle ja sieltä jatkamme matkaa lauantai- aamuna 27.8. tilausbussilla joko reittiä Rovaniemi-Kittilä-Levi-Muonio-Palojoensuu-Kilpisjärvi tai Rovaniemi-Kittilä-Levi-Raattama-Peltovuoma-Hetta-Palojoensuu-Kilpisjärvi. Menomatalla bussi käy tarvittaessa Norjan puolella Heligskogenissa saakka. Paluumatka tapahtuu siten, että ensin matkustamme lauantaina 3.9. tilausbussilla valittua reittiä Kilpisjärveltä Rovaniemelle. Bussimatkan jälkeen siirrymme klo 21.10 etelään lähtevään junaan. Tampereella olemme sunnuntai- aamuna 4.9. klo 5.48. Junien aikatauluihin saattaa tulla pieniä muutoksia.

Ruskavaellus on pienryhmissä (ryhmien koko yleensä 3-6 henkilöä) tehtävä vaellustyyppinen retki, jonka aikana tarvittavat varusteet kannetaan rinkassa. Yöpyminen vaelluksella tapahtuu autiotuivissa, laavuissa ja/tai teltoissa. Jokainen pienryhmä huolehtii itsenäisesti omasta muonituksestaan, retkeilyvarustuksestaan sekä vaellusreitinsä suunnittelusta. Ryhmät muodostetaan Kerholla torstaina 4.8. klo 18.30 alkavassa suunnitteluillassa. Toivottavasti mahdollisimman moni matkalle osallistuva on silloin paikalla. Tavoitteena on että kussakin ryhmässä on riittävästi retkeily- ja suunnistus- taitoa. Jos tulet ruskavaelluksellemme ensimmäistä kertaa niin ilmoita yhteystietosi Ari Viitaselle yhteydenottoamme varten, mieluiten sähköpostitse ari.j.viitanen( at )elisanet.fi

Ruskavaellukselle ilmoittautuminen tapahtuu maksamalla ennakkomaksu 30,- euroa (jota ei palauteta) Tampereen Taivaltajien tilille TSOP 573226-277826 viimeistään tiistaina 21.6., maksuviite on 10090. Ilmoittautumisen takaraja on nyt noin kuukautta aikaisemmin kuin ennen. Tämä johtuu juna- matkoille varattujen makuupaikkojen peruutusehtojen tiukentumisesta.

Ruskavaellukseen liittyvät matkustustannukset (omakustannushinta sisältäen junamatkat makuupaikoilla ja bussimatkat molempiin suuntiin) ovat maksimissaan 210 eur/hlö. Matka on tarkoitettu ensisijaisesti yhdistyksen jäsenille. Myös muihin latuyhdistyksiin kuuluvia voidaan ottaa mukaan, mikäli tilaa on. Mahdollisia peruutuspaikkoja voi tiedustella Ari Viitaselta 1.-4.8. välisenä aikana (matkoilla heinäkuussa viikot 28 ja 30).

Suosittelimme, että osanottajat ottavat riittäväksi katsomansa oman matka-  
vakuutuksen matkan peruuttamisen, sairauden tai tapaturman ym. varalta  
koska Suomen Ladun vakuutukset korvaavat vain minimisummat.

Ruskavaellukseen liittyvistä asioista saa tarvittaessa lisätietoja Ari Viitaselta  
puh. 261 3186, sähköposti ari.j.viitanen( at )jelisanet.fi, Puhelimitse parhaiten  
tavoitettavissa tiistaisin ja sunnuntaisin noin klo 20.00-22.00 ja Kari  
Lindbergiltä puh. 040 527 5688, sähköposti kari.lindberg( at )dnainet.net.

Retkeilyjaosto

## MELONTAA

### TIISTAI-ILTOJEN MELONNAT 21.6. SAAKKA LOPPUKESÄLLÄ AKTIIVISUUDEN MUKAAN

Kaupinojan rannassa melotaan joka tiistai juhannukseen saakka klo 18  
alkaen. Tiistaimelunnoissa opetellaan melontatekniikkaa ja tutustutaan  
Näsijärven maisemiin. Harjoituksia suoritetaan osanottajien toiveiden ja  
tasojen mukaan ja erilaisia teemoja pyritään saamaan kesän ohjelmaan  
mukaan.

Juhannuksen jälkeisistä tiistaimelunnoista ilmoitetaan melonnan  
sähköpostilistalla tai voit kysyä niistä esim. minulta. Melontoja järjestetään  
osallistujien aktiivisuuden mukaan. Toivomme saavamme sekä uusia että  
vanhoja, mutta erityisesti aktiivisia melojia käymään tiistaimelunnoissa läpi  
kesän - viime alkukesän ennätysmäinen aktiivisuus valitettavasti romahti  
heinäkuussa ja siksi tämä muutos.

Tiistaimelunnoissa voi hyvin tutustua seuran melontakalustoon ja niissä saa  
harjoitusta vaikka kesämelontaretkiä varten. Kylmien vesien aikaan on hyvä  
varautua vaihtovaatekerralla.

Tiedustelut Johanna Välimäki puh. 040 7525 116 tai  
valimaki.johanna ( at ) gmail.com

## MELONTAKURSSI 18.-19.06.

Taivaltajien melontakurssi järjestetään 18.-19.06.2011 Taivalpirtillä ja Lempäällän melontareitillä. Kurssi alkaa lauantaina klo 10.00 ja päättyy sunnuntaina noin klo 17.00. Kurssimaksu on 40 euroa/hlö sisältäen kanoottivuokran.

Taivaltajat järjestävät melontakalustoa tarvitseville (intiaanikanootteja ja kajakkiyksiköitä sisältäen melat, pelastusliivit sekä aukkopeitteet). Kurssille otetaan omat eväät sekä majoittumis- ja saunavarusteet. Pirtillä voi siis, niin halutessaan, yöpyä omissa teltoissa tai Pirtin vintillä ja paikalle voi saapua jo perjantaina.

Ohjelmassa on lauantaina melonnan teoriaa, perusmelontatekniikan harjoittelua sekä pelastusharjoitus. Lempäällän koskireitillä sunnuntaina tutustutaan virtaavan veden tekniikoihin.

Tarkempi ohjelma ja varusteluettelo lähetetään ilmoittautuneille.

Tiedustelut ja ilmoittautumiset 8.6. mennessä: Jari-Pekka Isotalo  
puh. 040 7449 252 tai jari.pekka.isotalo ( at ) gmail.com

## MELONTARETKI IVALOJOELLE 11.-17.7.

Erämainen Ivalojoeki sopii sekä inkkari- että kajakkimelojille. Maisemat joella ovat upeat, osan matkaa joki kulkee syvässä kanjonimaisessa laaksossa. Kosket ovat pääsääntöisesti luokkaa 1 (helppoja) heinäkuisilla virtaamilla. Poikkeukselliset sateet saattavat hiukan lisätä vaativuusastetta, ehkä luokkaan 2, mutta koskimelonnan perusasiat osaaville joki ei ole vaikea. Melontaa ehtii vielä harjoitella Taivaltajien melontakurssilla kesäkuussa ennen retkeä.

Retki järjestetään osallistujien kesken omatoimisesti ja omakustannusperiaatteella: matkat tehdään omilla autoilla kimpakyydein, retken aikana majoitutaan omiin telttoihin, oma keitin, retkieväät yms. otetaan mukaan. Melontavarusteet, kanootin, teltan ja keittimen voi vuokrata tarvittaessa Taivaltajilta.

Lisätietoja retkestä voi kysellä tiistaimelontojen aikana retkeilyjaostolaisilta. Tiistaimelontojen vetäjistä lähes jokainen on joskus melonut Ivalojoella, joten joestakin osaamme kertoa lisää.

Retken järjestelyjen yksityiskohdista sovimme kaikkien lähtijöiden kesken kokoontumisessa 3.7. klo 18 Taivaltajien Kerholla. Kokouksessa järjestämme kyytejä ja kanoottipaikkoja. Ilmoittaudu mukaan retkelle viimeistään tuossa kokouksessa tai mieluummin jo ennen sitä Timo Antilalle puhelin 0400 625748 tai sähköposti timo.o.antila( at )gmail.com.



MELONTARETKI  
PÄIJÄNTEEN  
KANSALLISPUISTOON  
22.-24.7.2011



Kokoontuminen Padasjoen satamaan, josta lähtö kello 20.00 vesille.

Jos tarvitset kyytiä tai kanoottia vuokralle ilmoita minulle. Yhdistyksen kanoottikärky on myös käytössä.

Retkelle tarvitset kajakin, melan, pelastusliivit, aukkopeitteen, teltan, makuupussin, keittovälineet, ruuat sekä vähintään 5 litraa vettä.

Ilmoittautuminen 20.7.2011 mennessä Karille.

Kari Lindberg puh. 040 5275 688 tai  
Kari.lindberg ( at ) dnainternet.net

## RETKI KYMIJOELLE 5.-7.8.2011

Teemme retken Kymijoen Ahvionkoskelle 5.-7.elokuuta. Vietämme viikonlopun tutustumalla Ahvionkosken kuohuihin. Sieltä löytyy haasteita pienemmästä vähän suurempaan.

Majoituspaikkana toimii Ahvion vanha koulu, jossa on keittiö, sisä-wc ja lattiamajoitus, eli oma makuu-alusta ja makuupussi mukaan. Omat eväät tietenkin, eihän retki ilman eväitä mikään retki ole. Saunakin löytyy pihapiiristä ja kuuluu hintaan, 12 €/vrk/henkilö.

Tiedustelut ja ilmoittautumiset 1.8.2010 mennessä Jari-Pekka Isotalo, puh. 040 744 9252.

### VAKUUTUKSISTA

Melonta ja retkeily ovat varsin turvallisia lajeja ja me kiinnitämme turvallisuuteen erityistä huomiota, mutta koska Suomen Ladun vakuutukset korvaavat vain minimisummat, niin suosittelemme oman matka-/tapaturmavakuutuksen ottamista.

Retkeilyjaosto

# PYÖRÄILYÄ

## ILTAPYÖRÄILYT

Iltapyöräilyt klo 18.00 Kerhon edestä (Kortelahdenkatu 10-12). Pyöräilyissä ajellaan noin 3 tuntia lepoista vauhtia ja tutustutaan pyöräilyreitteihin eri puolilla Tamperetta ja vähän "naapurissakin".

Kesäkuussa pyöräillään 6.6. ja 14.6.

Lisätietoa Matti 050 572 3531 tai matti.rahamaki ( at ) nic.fi

## VIIKON PYÖRÄRETKEÄ HÄMEESEEN 30.7.-6.8.

Pyöräretki toteutetaan reitillä: Tampere – Hattula – Hauho – Evo – Janakkala – Loppi – Tammela – Urjala – Tampere. Retken vetäjänä toimii Kari Lindberg ja ryhmän koko on maksimissaan 12 henkeä.



Kesän 2008 viikonloppupyöräily suuntautui mm. Eräjärvelle.

Kuva: Pirjo Rahomäki

**Lauantai 30.7.** Lähtö Rautian pihasta, Juvankatu 4, Tampere klo 9.00. Reitti Kangasalan ja Pälkäneen kautta Petäykseen Hattulassa (74 km), Kaikissa huoneissa on wc, suihku, TV ja puhelin. Majoitus 2h huoneissa sisältäen aamiaisen.

**Sunnuntai 31.7.** Reitti suuntautuu Hauholle jossa yövytään Ilorannassa (42 km). Majoitus Ilorannan punaisessa talossa 2-4 hengen huoneissa. Yhteiset suihku- ja wc-tilat sijaitsevat käytävillä. Sisältää päivällisen, saunomisen ja majoituksen aamiaisella.

**Maanantai 1.8.** Poljetaan Kuohijärven pohjoispuolelta Evolle, jossa yövytään (43 km). Majoittuminen Metsäoppilaitoksen opiskelija-asuntolassa, jossa wc- ja peseytymistilat sijaitsevat käytävillä. Yhteiskäytössä on pieni keittiö, jossa jääkaappi, liesi ja mikro. Majoitus 1-2 hengen huoneessa sisältäen aamiaisen.

**Tiistai 2.8.** Ajetaan Evolta Lammin kirkonkylän ja Turengin kautta Janakkalan Tanntalan kylään (64 km). Janakkalan Ladun majalla on lattiamajoitus patjoilla sekä sauna. Omatoiminen aamiainen.

**Keskiviikko 3.8.** Reitti jatkuu Lopelle Marskin Majalle(56 km). Marskin Majan yhteydessä on kelohonkainen huvila, jossa on yöpyminen. Majoitustilat ovat kolmessa makuuhuoneessa ja piha-aitassa. Omatoimiset vieraat voivat hyödyntää keittiötä, jossa astiat 24 henkilölle. Päärakennuksen ja piha-aitan lisäksi pihapiiristä on grillikatos. Majoitukseen sisältyy yöpyminen kelohuvilassa ja sauna.

**Torstai 4.8.** Kuudentena retkipäivänä saavumme Tammelaan, Hämeen luontokeskuksen kautta Eerikkilän Urheiluopistoon (33 km). Majoitus Hirsihovissa, joka on tunnelmallinen, ajan patinoima hirsirakennus. Tasoltaan vaatimaton, lähinnä retkeily-majatasoinen, suihkut ja wc:t käytävillä. Majoitukseen sisältyy aamiainen.

**Perjantai 5.8.** Tänään reitti vie Saaren kansanpuiston kautta Tammelan ja Urjalan keskustan kautta (63 km) Urjalankylään. Taikayö Camping on rauhallinen, kaunis ja viihtyisä leirintäalue keskellä aitoa maaseutua, kaunista järvimaisemaa ja puhdasta luontoa. Majoitus 4 hengen leirintämökissä, jonka varustuksena vuodepaikkojen lisäksi jääkaappi ja keittolevy tai mikroaaltouuni. Alueella saniteetti- ja suihkutilat sekä itsepalvelukeittiö.

**Lauantai 6.8.** Viimeisenä retkipäivänä poljetaan Vesilahden ja Lempäälän kautta Tampereelle (71 km)

### **Ilmoittautumiset**

Sitovat ilmoittautumiset 17.6. mennessä Matti Rahomäki puh 050 572 3531 tai matti.rahomaki(at)nic.fi. Saatuasi vahvistuksen viitenumeroineen, maksa retken ennakkomaksu 200 € 28.6. mennessä Taivaltajien tilille 573226-277826 ja käytä saamaasi viitenumeroa.

Retken lopullinen hinta riippuu osallistujista (215–235 €). Jos ilmoittautunut peruuttaa osallistumisensa ennen 11.7. palautetaan ennakkomaksu vähennettynä 10 euron kuluilla. Peruttaessa 11.7. jälkeen Taivaltajilla on oikeus koko ennakkomaksuun, mikäli peruuttajan tilalle ei ole toista henkilöä retkelle.

*Pyöräilyjaosto*

# KÄVELYÄ

## KAUPUNGINOSAKÄVELYT

Loppukesän kaupunginosakävelyt toteutetaan tuttuun tapaan viikon välein. Lähtöaika on klo 18 ja matkaa kertyy noin 12 kilometriä. Päivämäärät ja lähtöpaikat ovat seuraavat:

torstaina	4.8	Koivistonkylän Prisman edustalta
torstaina	11.8	Kalevan uimahallilta
torstaina	18.8	Pirkkahallilta
torstaina	25.8	Linnainmaan koululta

Tapahumat -lehden lisäksi kävelyistä on tietoa Aamulehden "Minne tänään" -osiossa.

### Aamun Askeleet huhtikuussa 2011



Pirkkalassa Markku Leinonen (vas.), Heikki Kokkonen, Erkki Sihvonen, Hannu Anttila, Seija Kämäräinen, Arja Touru ja Taisto Pietilä

Kuva Aaro Louhela

Otin pari kuvaa Aamun Askeleilta huhtikuun 1. tiistaina 2011. Kävimme Pirkkalan keskustassa uudehkossa kaffepaikassa, jo toisen kerran.

Oli mukana pari ensikertalaista. Arja Touru oli autoillut suoraa Urjalasta aamukahdeksaksi Vanhan kirkon nurkalle, sanoi että hän on jo pitkään aikonut poiketa tässä tapahtumassa. Ja palasi samana päivänä takaisin. Odotti jo työpäivä seuraavana aamuna. Toinen ensikertalainen oli Hannu Anttila Pirkkalasta. Sattui hyvä reittivalinta hänelle, poikkesi välillä hekemaan lisää lämmintä ylleen, kun asui matkan varrella. Taisi olla vauhtimme hidastempoista hänelle. Joukko oli melko juttuisa. Kello 13 mennessä sentään palasimme Vanhan kirkon kiviaidan nurkalle takaisin.

Terveisin Aaro Louhela

# KUTSUMME SINUT TALKOISIIN !

## Rieväkylän Patikka 18.9.2011

Tampereen Taivaltajat on mukana Rieväkylän Patikan järjestelyissä. Talkoolaisia toivomme mukaan. Tehtäviä on jo lauantaina 17.9. reitin merkkauksessa ja leipien teossa sekä sunnuntaina 18.9. lähtö/maali, huolto sekä tehtäväraistilla olo.

Ilmoittautumiset talkoisiin mahdollisimman pian:

Matti Rahomäki puh 050 572 3531 tai matti.rahamaki( at )nic.fi

Koko perheen ulkoilutapahtuma Rieväkylän Patikka haluaa tutustuttaa osallistujat Tampereen monipuolisiin ja helposti saavutettaviin ulkoilu-mahdollisuuksiin. Syksyisen ulkoilutapahtuman reitit (5, 10, 18 km sekä Perhepatikka 2 km) valitaan joka vuosi eri puolilta Tamperetta. Maalissa tamperelaiset leipomot jakavat osallistujille leivän.

## Avantouinnin SM-kilpailut Nokian Edenissä 16.-18.3.2012

Tampereen Taivaltajat on avustamassa ensi talven avantouinnin SM-kisojen järjestelyissä. Ilmoittautuneiden vastaanotto kisakansliassa, myyntikoju ulkona ym. tehtäviä tarjolla.

Koulutusta järjestetään talkoolaisille jo syksyllä.

Ilmoittautumiset talkoisiin mahdollisimman pian:

Matti Rahomäki puh 050 572 3531 tai matti.rahamaki( at )nic.fi

# Yhdistyksemme tapaturmavakuutus

Oheisen tekstin on Suomen Ladun Liikuttaja 1/2011 –lehden artikkelista lyhennellyt ja hivenen sovittanut Taivaltajien toimintaympäristöön Seppo Raevaara. *Kursiivi on kirjoittajan kommentteja.*

Suomen Latu ry:llä on Pohjolassa tapaturmavakuutus 06-8683237/9, joka kattaa kaikki alle 75-vuotiaat Suomen Ladun ja sen jäsenyhdistysten (kuten Tampereen Taivaltajat ry) toimintaan osallistujat (osanottajat, toimitsijat ja talkoolaiset). Toiminnan pitää olla yhdistyksen toimintasuunnitelmassa, tai johtokunnan tai jaoston vahvistamaa virallista yhdistystoimintaa, ei jäsenen henkilökohtaista harrastustoimintaa.

Toimintaan kuuluvat:

- vuosikokoukset, johtokunnan, toimikuntien ja työryhmien kokoukset
- seuran kokonaan tai vastuullaan järjestämät tapahtumat, tilaisuudet, mesut ja yleisötapahtumat; sekä valmisteluun osallistujat että toteuttajat (*Laturетки kuuluu tähän ryhmään, Pirkan Hölkä ei, sillä on oma vakuutus*)
- koulutustilaisuudet, kurssit, säännölliset liikuntaryhmät, ohjatut vaellukset ja retket, ohjatut loma- ja liikuntaviikot
- keskusjärjestön järjestämät valtakunnalliset ja SM-nimiset tapahtumat
- henkilöitten vapaaehtoisesti lahjoittama talkootyö: rakennustehtävät, latu-pohjat ja ladut, reittien merkintä tai kunnostus tai uusien reittien tekeminen (*vapaaehtoisuudesta on kysymys, vaikka ajoittain sukulaisuus, ystävyys tai muu rasite aiheuttaa painostusta talkootilaisuuteen osallistumiseksi*)

Vakuutus on voimassa edellä mainituissa tilaisuuksissa ja niihin liittyvillä välittömällä matkoilla. Talkootyö käsittää jokamiehen osaamisen, ei erityisammattityötä!

Enimmäiskorvaukset: Hoitokorvaus 2523 euroa, hättakorvaus 5046 euroa, kuolinkorvaus 1682 euroa. Omavastuuta ei ole (0 euroa). Korvausten ylimenevät kulut ovat vahingoittuneen henkilökohtaisia kustannuksia. *Korvaukset eivät ole suuria, joten Suomen Latukin korostaa jokaisen omien vakuutusten tärkeyttä. Suurella osalla on suhteellisen hyvät omat vakuutukset, misä syystä ei ole oikein järkevääkään seurojen vakuuttaa toiseen kertaan. Korvauksia ei kuitenkaan saa kuin yhden vakuutuksen kautta.*

*Tämä vakuutus korvaa vain henkilövahinkoja, ei rikkoutunutta omaisuutta tms.*

*Vakuutusehdoissa hoitokorvausta ei makseta tietyistä urheilulajeista, mutta koska ne eivät kuulu seuramme toimintaan, jätän ne mainitsematta. Palataan asiaan, jos seuran toiminta laajenee. Tulkitsen kohdan ”laskettelu merkittävien rinteiden ulkopuolella” niin, että kyseessä on laskettelutarkoitus, ei hiihtoreissuun luonnostaan kuuluvaa mäen laskemista.*

*Valitettavasti tapaturmavakuutus koskee vain alle 75-vuotiaita. Pikainen kysely muutamaaan muuhun vakuutusyhtiöön tuotti saman tuloksen: vakuutuksia ei ole.*

Vahingon satuttua tee vahinkoilmoitus puhelimitse 0303 0303, Pohjolan konttoreissa tai internetissä [www.pohjola.fi](http://www.pohjola.fi). Vahinkoilmoitukseen tarvitaan lisäksi tilaisuuden vastuuhenkilön yhteystiedot ja allekirjoitus kohtaan ”lisätietoja” sekä liitteiksi alkuperäiset maksukuitit, lääkärintodistus jne. Lähetä tämän jälkeen vahinkoilmoitus em. liitteineen Pohjolaan. Tapaturmavahingoissa korvauksen hakijan tulee ensin itse maksaa hoitokulut.

Suomen Latu on neuvotellut myös henkilökohtaisia jäsenetuja muiden vakuutusten osalta, kysy lisää Pohjolan palvelunumerosta 0303 0303.

## Ajankohtaista lähikansallispuistoissa

### Helvetinjärvi

Kankimäen kahvio on auki joka päivä klo 12 - 20. Ryhmät ja kävijät voivat varata kahvilapalveluja ym. numerosta puh. 0400 - 492 547.

Hiedan maja on päivävuokrauskäytössä. Kämpää vuokrataan vain ryhmille. Vuokra-ikäikäaika on 29.4.-30.11. Varaukset Seitsemisen luontokeskus, p. 0205 64 5270.

Juomavesitilanne:

Haukanhiedan kaivo on käyttökiellossa, joten juomavesi on tuotava mukana.

### Isojärvi

Juomavesitilanne:

Lortikan lähde on käyttökiellossa. Lähteen vettä ei pidä käyttää juoma-, eikä pesuvetenä. Lähin kaivo on Heretyän kämpällä

### Seitsemäinen

Talvehtimassa olleiden Koveron pelargonioiden varastointitilaan on päässyt pakkanen ja jäädyttänyt komeat pelargoniat. Menetys on valtava. Jos kävijöillä on ylimääräisiä pelargonioita tai niiden pistokkaitakin, otetaan lahjoituksia kiitollisina vastaan luontokeskuksessa. Lajikkeiden tulee olla vanhanajan pelargonioita. Isot ja pienet pelargoniat käyvät, sillä pienimmät olivat vielä vasta reilun vaaksan korkuisia, kun taas suurimmat olivat metriä korkeita komistuksia.

Pitkäjärven savottakämpää otetaan uudelleen vuokrauskäyttöön. Kämpää vuokrataan ryhmille. Vuokratikäytäaika on 29.4.-30.11. Vuokrattavissa sekä päiväkäyttöön että yöpymiseen. Varaukset Seitsemisen luontokeskus, p. 0205 64 5270.

Juomavesitilanne:

Hiittenhautakankaan lähde: juomavedeksi keitettävä, muuten voi käyttää pesuvetenä, Koveron kaivo: vesi käyttökiellossa, Luontokeskus, ulkohana: hyvää talousvettä

# VUOKRATAVAT RETKEILYVÄLINEET

päivitetty 27.4.2011

## Vuokrattava tuote

## viikko, nouto ja palautus keskiviikkona

### TELTAT JA LAAVUT

Halti Alfa 3 (tunneli, ymp. vuoden, 3 hlö)	6,00
Halti Delta 2 (tunneli, ymp. vuoden, 2 hlö)	5,00
FJ Akka Sharpe R/S 3 (tunneli, ymp. vuoden, 3 hlö)	8,00
Halti hike & bike 3 kupoli (3-vuodenajan)	5,00
Tuntsa kota	4,00
Halti erätoveri sadekatos (3x3) m	2,00
Vihe erätoveri sadekatos (3x3) m	2,00
Vihe 4-hengen laavu (2 kpl)	2,00

### TALVIVARUSTEET

Ahkio Koivisto	5,00
Ahkio Savotta	8,00
Ahkio Taivaltaja	5,00

### RINKAT JA REPUT

Savotta 906 85L	5,00
Savotta 906 85L Tunturisusi	5,00
Fjällräven Kajka 65l anatomic rinkka (uusi)	8,00
Karrimor Jaguar G r 80 –rinkka	5,00
Halti Andi 75 putkirinkka	4,00
Haglöfs tighr reppu L	2,00

### KEITTIMET

Trangia spriipolttimella (3 kpl)	2,00
Primus kaasukeitin (2 kpl)	2,00

### LUMIKENGÄT

TSL 227 (4 paria)	6,00
TSL 810 (1pari)	6,00
Tundra (2 paria)	6,00
Tubbs (2 paria)	6,00
Sherpa (1pari)	6,00
MSR (1pari)	6,00

## Vuokrattava tuote

## vuorokausi

## viikonloppu

## viikko

### KANOOTIT JA KAJAKIT

Old Town 174-intiaanikanootti	10,00	20,00	50,00
Old Town 158-intiaanikanootti	10,00	20,00	50,00
Pyranha Traveller 16-intiaanikanootti	10,00	20,00	50,00
Prijon Taifun-koskikajakki (2 kpl)	5,00	10,00	25,00
MX-340-koskikajakki	5,00	10,00	25,00
Corsika-koskikajakki	5,00	10,00	25,00
Piruette-koskikajakki	5,00	10,00	25,00
Hasle Explorer meri/retkikajakki	10,00	20,00	50,00
Miwok dak retkikajakki	10,00	20,00	50,00

Aukkopeitteet, melat, kypärät ja säilytystynnyrit kuuluvat melontavarusteisiin.

Melontakaluston vuokrausasiat tiistaisin melontailloissa klo18- Kaupinojan vajalla, jossa samalla varmistetaan, että vuokraajalla on edellytykset turvalliseen melontaan. Varmista ennen yhdistyksen retkelle lähtöä kuuluuko kalusto reissun hintaan. Tiistain melontailtojen kaluston käytöstä ei vuokraa peritä.

Tampereen Taivaltaja r.y:n varusteiden vuokraaja on korvausvelvollinen varusteille aiheutuneesta vahingosta. Yhdistys ei vuokraa varusteita seuran ulkopuolisille henkilöille. Retkeilyvälineiden vuokraus (ennakkomaksu käteisellä) Kerhuhuoneelta Korttelahdenkatu 10-12 keskiviikkoisin klo 17.00-18.30 tai puh 03 2145231.



# SILPPUSÄKKI

## *Retkeilyvälineiden vuokrausaikoihin muutoksia*

Retkeilyvälineiden vuokraushinnastoa on selkeytetty.  
Nyt vuokrausaika on se aika, jonka retkeilyväline on vuokraajan hallussa ja sen mukaan määräytyy myös vuokraushinta.  
Muutoksesta ei aiheudu merkittäviä hintojen muutoksia.

## *Taivaltajien historiikki*

Taivaltajien 50 –vuotishistoriikkia myydään Kerholla keskiviikkoisin päivystysaikaan.

## *Sähköpostitiedotus*

Yhdistyksemme lähettää tiedotteita tarvittaessa sähköpostin välityksellä niille jäsenille, jotka ovat ilmoittaneet sähköpostiosoitteensa. Tiedotusrinkiin pääset mukaan lähettämällä sähköpostiosoitteesi Anna-Maija Rakeelle anna-maija.rae ( at ) pp.inet.fi . Muistathan ilmoittaa sähköpostiosoitteesi muutoksesta.

## *Yhdistyksen kotisivut*

Osoitteesta <http://suomenlatu.org/tampereentaivaltajat> löydät tietoa mm. tulevista tapahtumista ja voit lukea Tapahtumat –lehteä värillisenä.

## *Taivalpirtin avain*

Johtokunta myöntää oikeuden Taivalpirtin jäsenavaimen lunastamiseen vuoden jäsenyyden ja kahden jäsenavaimen haltijan suosituksen jälkeen. Johtokunnan hyväksymisen jälkeen avaimen voi käydä lunastamassa Kerholta päivystysaikaan keskiviikkoisin. Ota jäsenkortti mukaan.

Tällä hetkellä avainmaksu on **50 €**,  
joka koostuu **30 €** panttimaksusta ja 20 € käyttömaksusta.  
Panttimaksun saa takaisin palauttaessaan avaimen.

## *Taivaltajien toimisto*

### **Taivaltajien toimisto on suljettuna heinäkuun ajan.**

Kesä- ja elokuussa toimisto on avoinna keskiviikkoisin kello 17.00-18.30.  
Tarvittaessa yhteydenotot toimihenkilöihin.

*Suomen Ladun teeman mukaisesti: Mennään ja Ollaan Yhdessä!*

**Yhdessä  
Vantaan varrella**



Vantaa



SUOMEN LATU  
YHDESSÄ

## **Suomen Ladun 54. Leiripäivät Vantaan Hakunilassa 1. – 3.7.2011**

### **Alustava ohjelma!**

Beach-volleyt – Stand up – Avajaiset – Tulinäytös – Tutustumistanssit – Iltauotiolla lauluja – Singstar-karaoke – Keskiyön uimaretki Kuusijärvelle – Vaelluskisan A-sarja, vaelluskisan B-sarja, vaelluskisan C-sarja ja karnevaalisarja – Lentopallot – Kiertoaajelu lähialueen nähtävyyksiin – Pyöräretket lyhyt ja pitkä – Tikkurilan teatterin Sirkuskoulu – Kyykkämestaruuskilpailut – Suunnistus- Latualueiden mölkkymestaruusturnaus – Perheiden softlentispeilit!

### **Leiripäivät järjestää!**



Vantaan Latu



Vantaan Latu ry, Keravan Latu ry ja Espoon Latu ry

## Tampereen Taivaltajat ry

Kortelahdenkatu 10-12, 33230 Tampere, Puhelin 03 214 5231, <http://suomenlatu.org/tampereentaivaltajat>  
Sähköposti: [tampereen.taivaltajat@nic.fi](mailto:tampereen.taivaltajat@nic.fi), Pankkiyhteys: TSOP 573226-277826, Y-tunnus: 0155642-2

### Toimihenkilöt

#### Puheenjohtaja

Raimo Raevaara  
Arkkitehdink 30 A 4, 33720 TRE  
040 837 6269, [raimo.raevaara \( at \) gmail.com](mailto:raimo.raevaara@gmail.com)

#### Varapuheenjohtaja, Internetsivut

Matti Rahomäki  
Länkipuistonk 16, 33580 TRE  
050 572 3531, [matti.rahomaki \( at \) nic.fi](mailto:matti.rahomaki@nic.fi)

#### Sihteeri

Paula Paavilainen  
Vähkäräntie 16, 33980 Pirkkala  
040 740 0008,  
[paula.m.paavilainen \( at \) gmail.com](mailto:paula.m.paavilainen@gmail.com)

#### Jäsensihteeri

Lassi Vuorenoja  
Satakunnank 24 C 29, 33210 TRE  
045 677 2058, [lassi.vuorenoja \( at \) gmail.com](mailto:lassi.vuorenoja@gmail.com)

#### Leikekirjan hoitaja

Heikki Rinnemaa  
Kolunkatu 1 D 33, 33710 TRE  
03 318 1 602, [heikki.rinnemaa \( at \) mbnet.fi](mailto:heikki.rinnemaa@mbnet.fi)

#### Kiinteistötoimikunta

pj. Mattias Puronniemi  
Soukanlahdenk 19 A 17, 33100 TRE  
040 577 7099, 03 222 9949

### Jaostot

#### EA-jaosto

pj. Marja-Liisa Lehto  
Kaupink. 37 G 82, 33540 TRE  
040 779 6505  
[marjaliisa.lehto \( at \) gmail.com](mailto:marjaliisa.lehto@gmail.com)

#### Hiihtojaosto

Yhteyshenkilö: Raimo Raevaara  
040 837 6269, [raimo.raevaara \( at \) gmail.com](mailto:raimo.raevaara@gmail.com)

#### Kävelijaosto

pj. Outi-Päivikki Rautio  
Näsilinnankatu 42 A 1, 33200 TRE  
03 2133 114, 050 329 5233,  
[op.rautio \( at \) kolumbus.fi](mailto:op.rautio@kolumbus.fi)

#### Pelijaosto

pj. Seppo Raevaara  
Etuniitynkatu 5, 33580 TRE  
040 546 8773, [raevaara \( at \) koti.tpo.fi](mailto:raevaara@koti.tpo.fi)

#### Pyöräilyjaosto

Matti Rahomäki 050 572 3531,  
[matti.rahomaki \( at \) nic.fi](mailto:matti.rahomaki@nic.fi)

#### Retkeilyjaosto

Yhteyshenkilö: Jari-Pekka Isotalo  
040 744 9252, [jari.pekka.isotalo \( at \) gmail.com](mailto:jari.pekka.isotalo@gmail.com)

### Johdokunta

Pirkko Ahonen .....0400 939 897  
Matti Ketola.....040 730 3299  
Marja-Liisa Lehto .....040 779 6505  
Kari Lindberg .....040 527 5688  
Päivi Peltoniemi .....040 703 5958  
Paula Paavilainen .....040 740 0008  
Seppo Raevaara.....040 546 8773  
Matti Rahomäki.....050 572 3531  
Riitta Rajala .....050 326 9447  
Saima Sampakoski.....0400 831236  
Varajäsen Anneli Aulén .....050 446 9016  
Varajäsen Mattias Puronniemi .....040 577 7099

### Suomen Latu ry

[www.suomenlatu.fi](http://www.suomenlatu.fi)  
Radiokatu 20, 00240 Helsinki  
Jäsenpalvelu 044 7226 301

### Hämeen latualueen yhdyshenkilö

Anna-Maija Rae  
Kaapelintie 528, 37600 VALKEAKOSKI  
040 583 2733, [anna-maija.rae \( at \) pp.inet.fi](mailto:anna-maija.rae@pp.inet.fi)

### Taivalpirtti

#### Emäntäryhmän yhteyshenkilö

Saima Sampakoski 03 344 0062, 0400 831 236

#### Taivalpirtin isäntä

Ossi Kuoppala 050 588 3084

#### Taivalpirtin apuisäntä

Pertti Hämäläinen 050 464 7549

### Tapahtumat –lehti

**Päätoimittaja ja taitto** Anna-Maija Rae  
Kaapelintie 528, 37600 VALKEAKOSKI  
040 583 2733, [anna-maija.rae \( at \) pp.inet.fi](mailto:anna-maija.rae@pp.inet.fi)

### Pirkan Kierros ja Pirkan Hölkä

[www.pirkankierros.fi](http://www.pirkankierros.fi)  
Lindforsinkatu 5, 33720 Tampere  
Hervannan vapaa-aikatalo 2. krs  
050 408 5111

## Liity retkeilyjaoston listoille

### Melontalista

Tampereen Taivaltaajien melontalista (sähköpostilista) on tarkoitettu kaikille melonnasta kiinnostuneille taivaltaajille. Listalla on tarkoitus tiedottaa, kysyä ja keskustella kaikista melontaan liittyvistä asioista. Tapahtumat -lehti ilmestyy sen verran harvoin, että tämä lista on tärkein kanava melonnasta tiedottamiseen. Tällä listalla voi esimerkiksi hakea melontaseuraa omille retkille.

Listan sähköpostiosoite on: [ttmelonta \( at \) googlegroups.com](mailto:ttmelonta@googlegroups.com)

### Retkeilylista

Tampereen Taivaltaajien retkeilylista on tarkoitettu kaikille retkeilystä kiinnostuneille taivaltaajille. Retkeilyjaosto tiedottaa listalla järjestämistään retkistä (lehdessä tiedottamisen lisäksi), mutta lista on tarkoitettu myös muuhun retkeilyaiheiseen tiedottamiseen ja keskusteluun. Tällä listalla voi esimerkiksi hakea retkiseuraa muillekin kuin taivaltaajien virallisille retkille, kuten lumikenkäilyyn, retkiluisteluun, lintubongailuun tms.

Listan sähköpostiosoite on: [ttretkeily \( at \) googlegroups.com](mailto:ttretkeily@googlegroups.com)

### Listoille kirjoittaminen

Molemmat listat ovat suljettuja listoja, mikä tarkoittaa, että listalle voi lähettää postia vain listan jäsen. Kaikki listan jäsenet voivat postia lähettää. Jos listalle lähetettyyn viestiin vastaa, niin myös vastaus menee kaikille muille, ellei vastaanottaja vaihda toiseksi.

### Liittyminen

Mikäli haluat liittyä melontalistalle, retkeilylistalle tai molempiin, lähetä sähköpostia Johannalle: [valimaki.johanna \( at \) gmail.com](mailto:valimaki.johanna@gmail.com)